

AHHA KESKUSES, LOTTEMAAL JA PÄRNU SPAADES VASTANUD LÄTI TURISTID 2015.-2016.A. VÄLISKÜLASTAJATE UURINGU PÕHJAL

TAUSTAINFO UURINGU KOHTA

Väliskülastajate uuringu teostas Statistikaamet Majandus- ja Kommunikatsiooniministeeriumi ning Ettevõtluse Arendamise Sihtasutuse tellimisel. Väliskülastajate uuring on valikuuring, millega kogutakse infot Eestist lahkuvatelt vähemalt 15-aastastelt välisriikide elanikelt silmast-silma intervjuuna.

Kuna Läti piiril ei ole võimalik küsitleda piisaval arvul Läti elanikke ja suure tõenäosusega ei ole seal võimalik ka piisavalt erinevaid külastajate segmente hõlmata, küsitleti Läti elanikke lisaks piiriületuskohtadele ka Tartus Ahha keskuses, Lottemaal ja Pärnu spaades. NB! Seal küsitleti vaid neid, kes kavatsesid samal päeval üle Läti piiri lahkuda (eeldades, et nende vastajate reisirist on küsitlemise hetkeks juba suurem osa läbi, mistõttu on võimalik saada adekvaatsem info nende reisirikulutuste ja reisiritegevuste kohta).

KÜSITLUSPERIOOD: 2015.a. uuring toimus 1.07-11.08 ja 16.11-13.12. 2016.a. uuring toimus samasel ajavahemikul: 1.07-11.08 ja 14.11-11.12.

NB! Uuringu tulemused on üldistatavad ainult küsitlusperioodidel Eestis käinud väliskülastajatele; uuringu tulemusi ei saa üldistada kogu aasta jooksul (s.t. kõigil hooaegadel) Eestis käinud väliskülastajatele. **Lottemaal küsitleti mõlemal aastal ainult suvel, Ahha keskuses küsitleti mõlemal etapil, kuid valdav osa (89%) küsitletutest vastas suvel. Pärnu spaades vastas valdav osa (91%) talvisel etapil.**

Järgnevalt on esitatud 2015.-2016.a. koondtulemused nende Eestis ööbinud Läti turistide kohta, keda küsitleti **väljaspool piiriületuskohti** (Ahha keskuses, Lottemaal, Pärnu spaades). Kuigi eespool nimetatud erisuste tõttu ei ole nende andmestik täpselt võrreldav piiriületuskohtades vastanud Läti turistide andmestikuga, on need allpool taustainfoks siiski esitatud (Pärnu spaades vastanuid võib taustainfona võrrelda piiriületuskohtades talvel vastanutega, Ahha keskuses ja Lottemaal vastanuid piiriületuskohtades suvel vastanutega). Neilt Läti turistidelt, kellega küsitlajakad kontakteerusid Ahha keskuses, Lottemaal ja Pärnu spaades, kuid keda polnud võimalik seal küsitleda, sest nad kavatsesid Eestist üle Läti piiri lahkuda alles järgnevatel päevadel, küsiti e-posti aadress ja paluti neil täita veebiankeet pärast koju jõudmist. Nende vastajate andmed sisalduvad piiriületuskohtades vastanud Läti turistide andmestikus (kuna nad vastasid ankeedile pärast reisi lõppu).

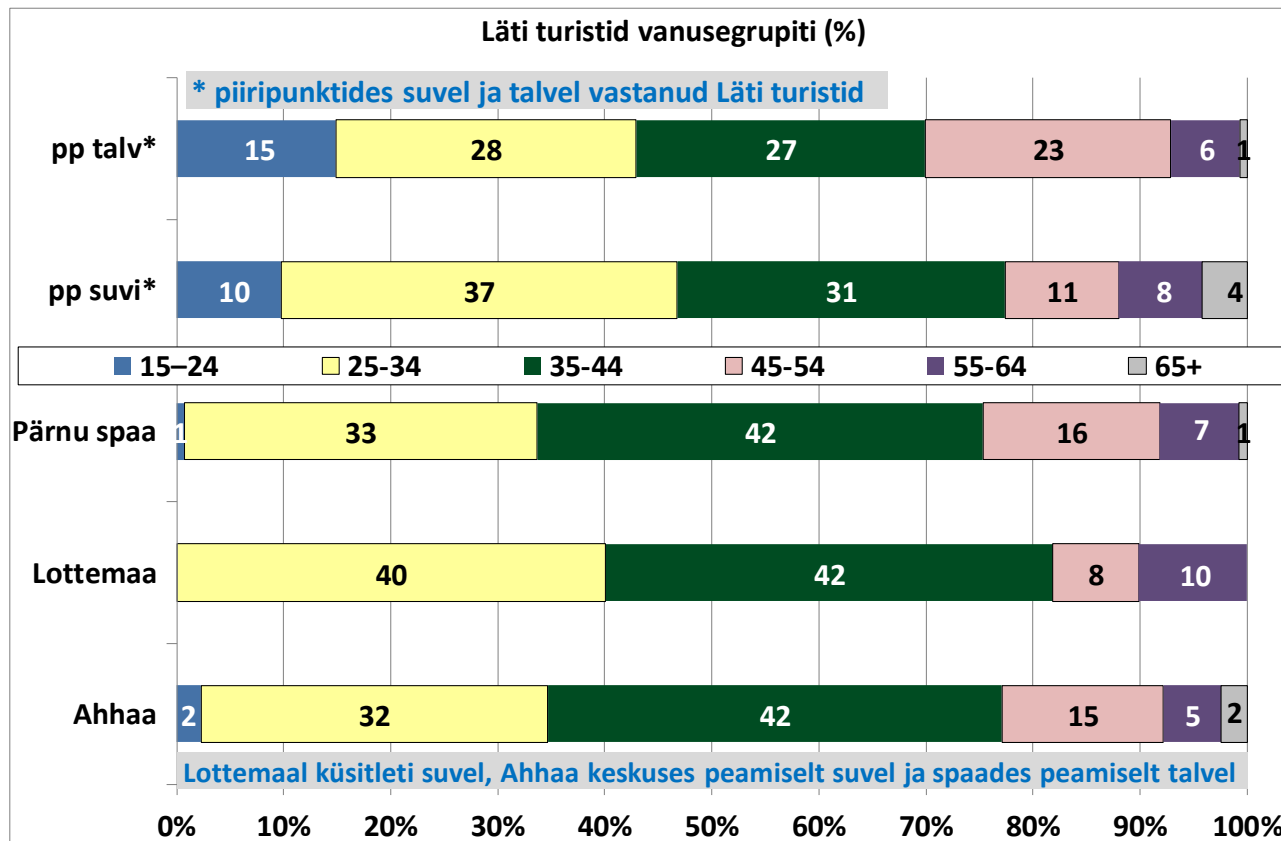
Ülevaates kajastatud vastanute arv: Ahha keskuses 249, Pärnu spaades 149 ja Lottemaal 49. Piiriületuskohtades vastas talvel 150 ja suvel 239 Läti turisti.

UURINGUTULEMUSED

VANUSEGRUPID

Kõigis küsitluskohtades vastanutest valdava osa moodustasid 25-44aastased inimesed, eriti palju oli neid **Lottemaal** vastanute seas (82%). 45-54aastased moodustasid seal 8%, 55-64aastased 10% ja vanemaid inimesi vastanute seas polnudki. Vastata said välituristid alates 15. eluaastast, kuid ka 15-24aastasi vastanute seas polnud. **Ahha keskuses** vastanutest moodustasid 15-24aastased 2%, 25-34aastased 1/3 ja 35-44aastased 42%; 45-54aastasi oli 15% ja üle 55aastasi 7%. **Pärnu spaades** vastanute vanuseline jaotus oli väga sarnane Ahha keskuse külastajate omaga.

Nagu jooniselt näha, oli **väljaspool piiriületuskohti** vastanute seas tunduvalt vähem 15-24aastasi ja mõnevõrra vähem 45-54aastasi kui piiriületuskohtades küsitletud Läti turistide seas. Seevastu 25-34aastasi oli pereatraksioonides ja spaades mõnevõrra rohkem ja 35-44aastasi tunduvalt rohkem kui piiriületuskohtades küsitletud Läti turistide seas.



REISIMINE KOOS LASTEGA

Ahhaa keskuses vastanutest reisis koos alla 15a. lastega 74% ja **Lottemaal** 100%. **Pärnu spaades** suvel vastanutest reisis koos alla 15a. lastega 85% ja talvel 40%.

Piiriületuskohtades küsitletud Läti turistidest reisis koos alla 15a. lastega suvel 51%, kuid talvel vaid 6%. Osalt seletab erinevust suve ja talve vahel see, et talvel on Läti turistide seas tunduvalt rohkem tööreisijaid ja tunduvalt vähem puhkusereisijaid kui suvel. Samas kui vaadata ainult puhkusereisijaid eraldi, ilmneb, et talvel reisib ka puhkusereisijaist vaid väike hulk koos lastega: suvel reisis neist koos lastega 2/3, talvel aga vaid veidi üle 1/10.

Ühtlasi väärib märkimist, et **suvel on Läti turistide seas koos lastega reisijaid poole rohkem kui välituristide seas keskmiselt**, talvel aga veidi vähem kui välituristide seas keskmiselt (arvestades ainult piiriületuskohtades vastanud). Koos lastega reisinute suur osatähtsus Läti turistide seas tuleneb ühelt poolt sellest, et seal reisivadki aktiivsemalt välismaale just need vanusegrupid, kellel on väiksemaid lapsi, teisalt aga sellest, et Eesti on Läti peredele mugav, soodne ja atraktiivsete ajaveetmisvõimalustega sihtkoht.

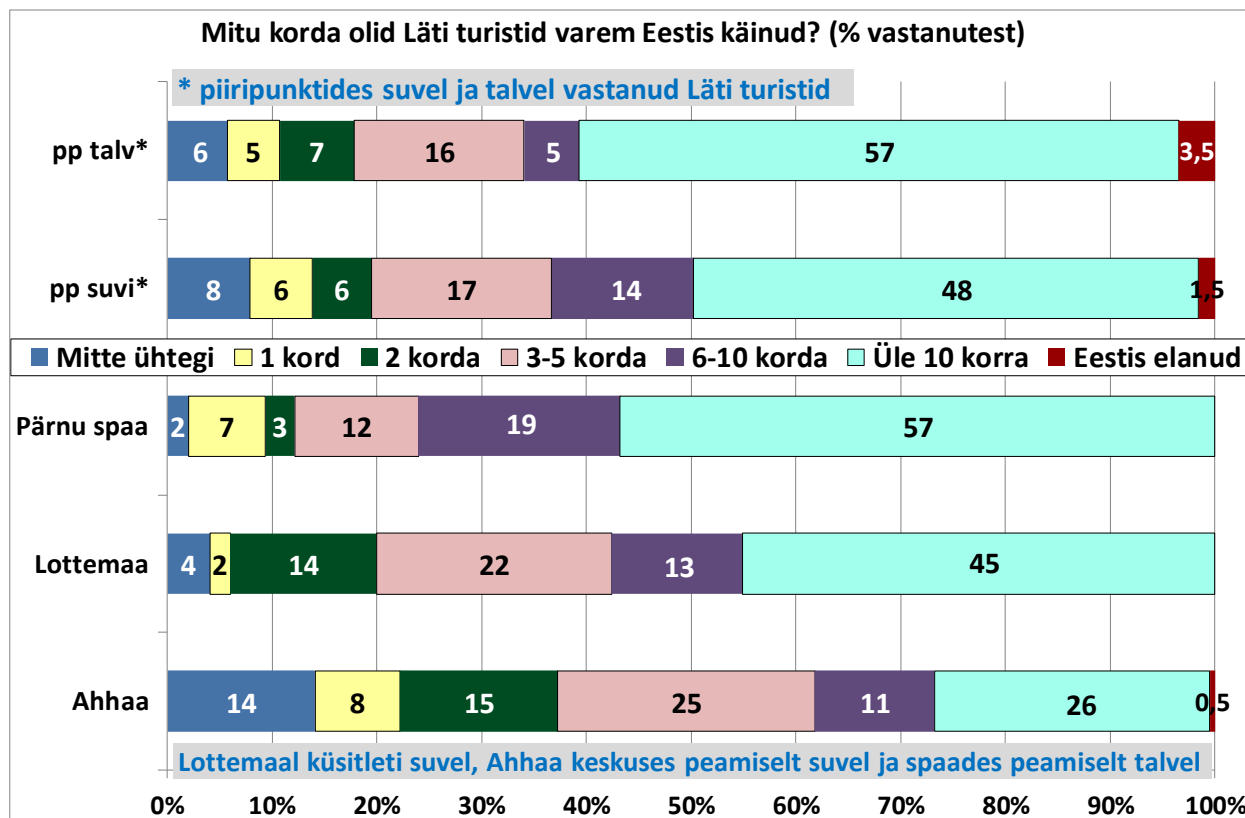
EELNEVAD REISID EESTISSE

Talvel oli vaid 6% ja suvel 8% **piiriületuskohtades** küsitletud Läti turistidest Eestis esmakordselt, ülejäänud olid enamasti Eestis käinud juba palju kordi. Kõige suurema grupi moodustasid need, kes olid Eestis käinud üle 10 korra: talvel 57% ja suvel 48%. Talvel on sagedasi küllastajaid rohkem seetõttu, et talvel on Läti turistide seas suvega võrreldes tunduvalt rohkem tööreisijaid (kellest valdav osa on just palju kordi Eestis käinud inimesed).

Pärnu spaades vastanute seas domineerisid Eestis palju kordi käinud inimesed: 57% oli Eestis käinud üle 10 korra ja 19% 6-10 korda. Samas vaid 2% oli Eestis esmakordselt. Nendega võrreldes olid **Lottemaal** küllastajad Eestis käinud mõnevõrra vähem, kuigi ka seal domineerisid palju kordi Eestis käinud inimesed (üle 10 korra oli käinud 45% ja 6-10 korda 13%). Seevastu **Ahhaa keskuses** oli sagedasi küllastajaid tunduvalt vähem (üle 10 korra oli käinud 26%) ja koguni 14% olid Eestis esmakordselt.

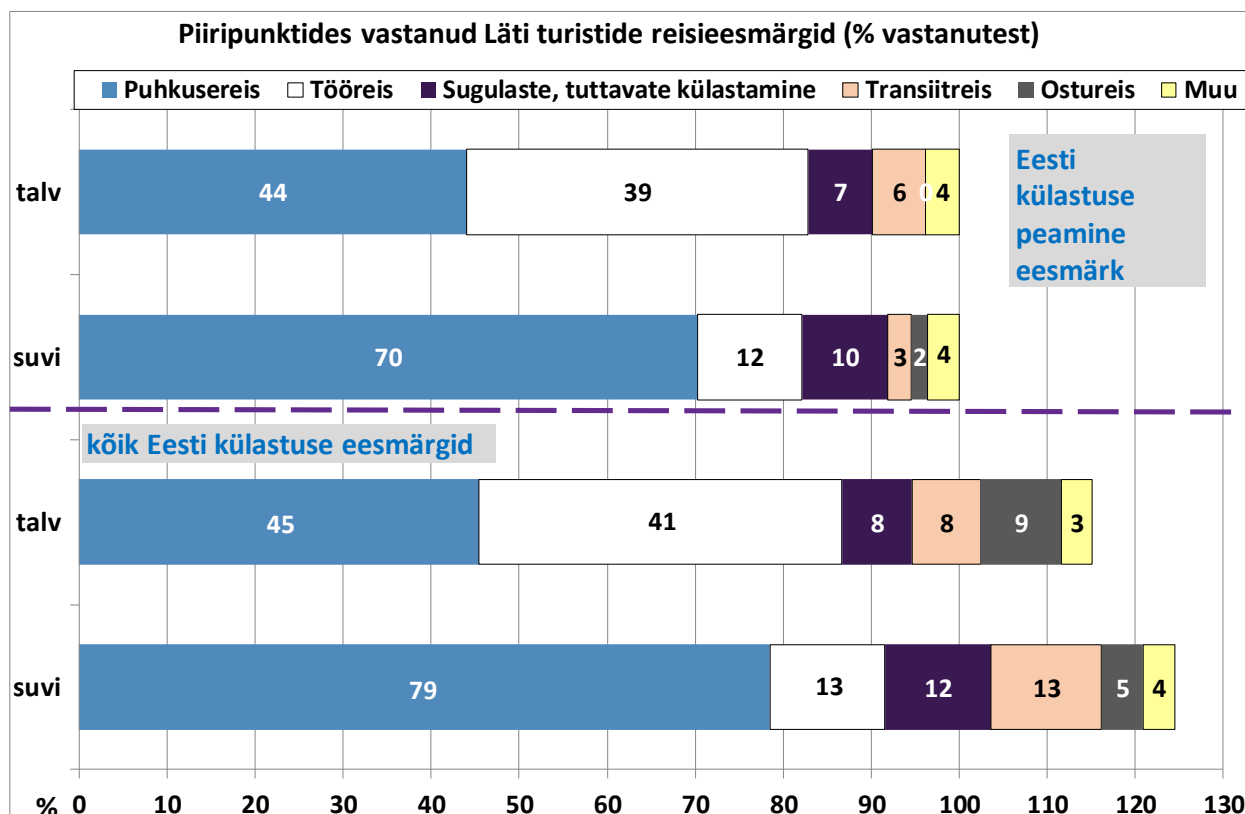
Lottemaal ja Ahhaa keskuses küsitleti ka ühepäevaküllastajaid ja mõlema atraktsiooni puhul oli ühepäevaküllastajate struktuur eelmiste reise arvu järgi sarnane siin joonisel esitatud ööbimisega küllastajate omale. **Lottemaal vastanud ühepäevaküllastajatest** 45% oli Eestis käinud üle 10 korra, esmakordselt Eestis viibijaid aga oli nende seas 3%. Samas **Ahhaa keskuses küsitletud ühepäevaküllastajatest** oli üle 10 korra käinud 24%, esmakordselt Eestis viibinuid aga oli 14,5%. Seega

näitavad tulemused, et Ahha keskuse külastajate seas on arvestataval hulgal neid, kes pole varem Eesti külastamiseks põhjust leidnud.

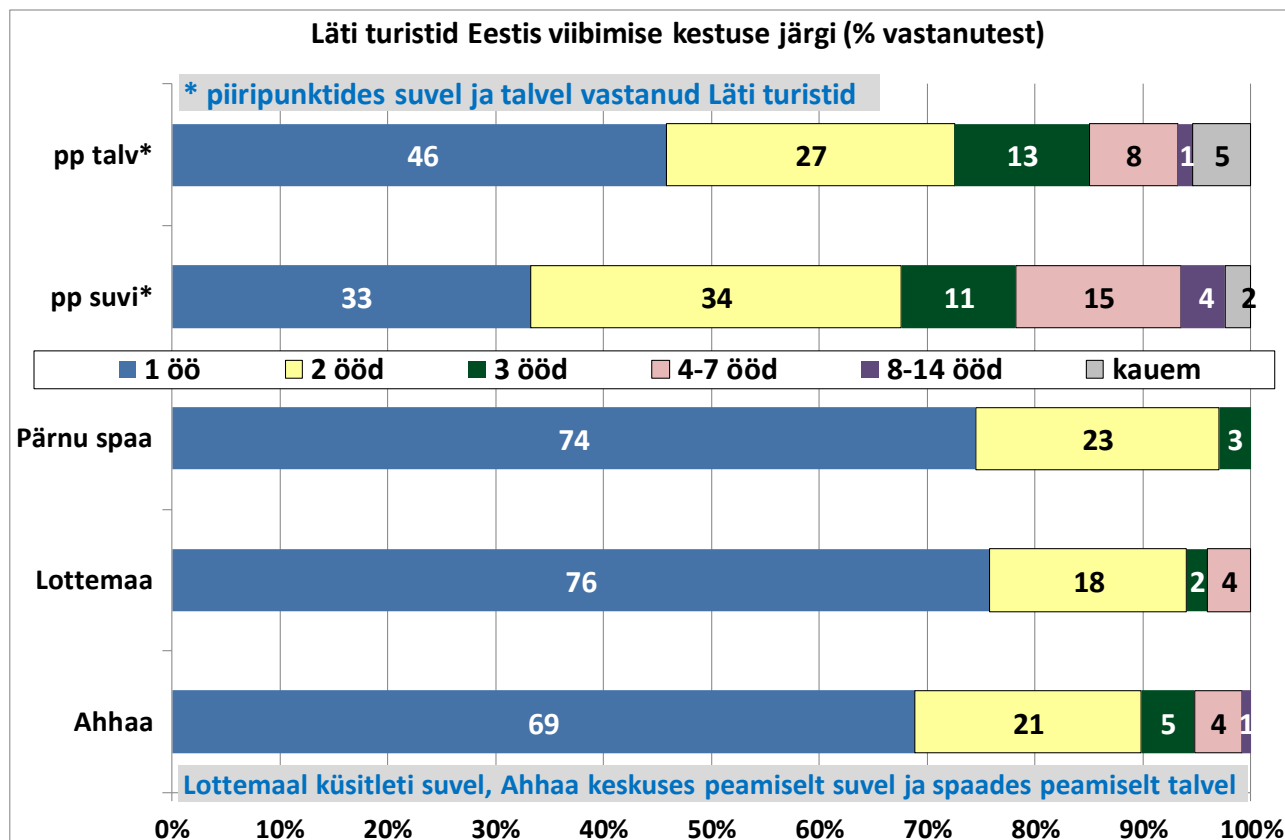


EESTI KÜLASTUSE EESMÄRK

Eesti külastusel võis olla mitu eesmärki. **Suvel** piiriületuskohtades küsitletud Läti turistidest 70% nimetas külastuse peamise eesmärgina puhkusereisi. Tööreisi nimetas 12%, sugulaste või tuttavate külastust 10% ja transiitreisi 3%. **Talvel** nimetas külastuse peamise eesmärgina puhkusereisi 44% piiriületuskohtades küsitletud Läti turistidest, tööreisi 39%, sugulaste või tuttavate külastust 7% ja transiitreisi 6%. **Muudes küsitluskohades** vastanutest peaaegu kõik olid puhkusereisijad.



EESTIS VIIBIMISE KESTUS



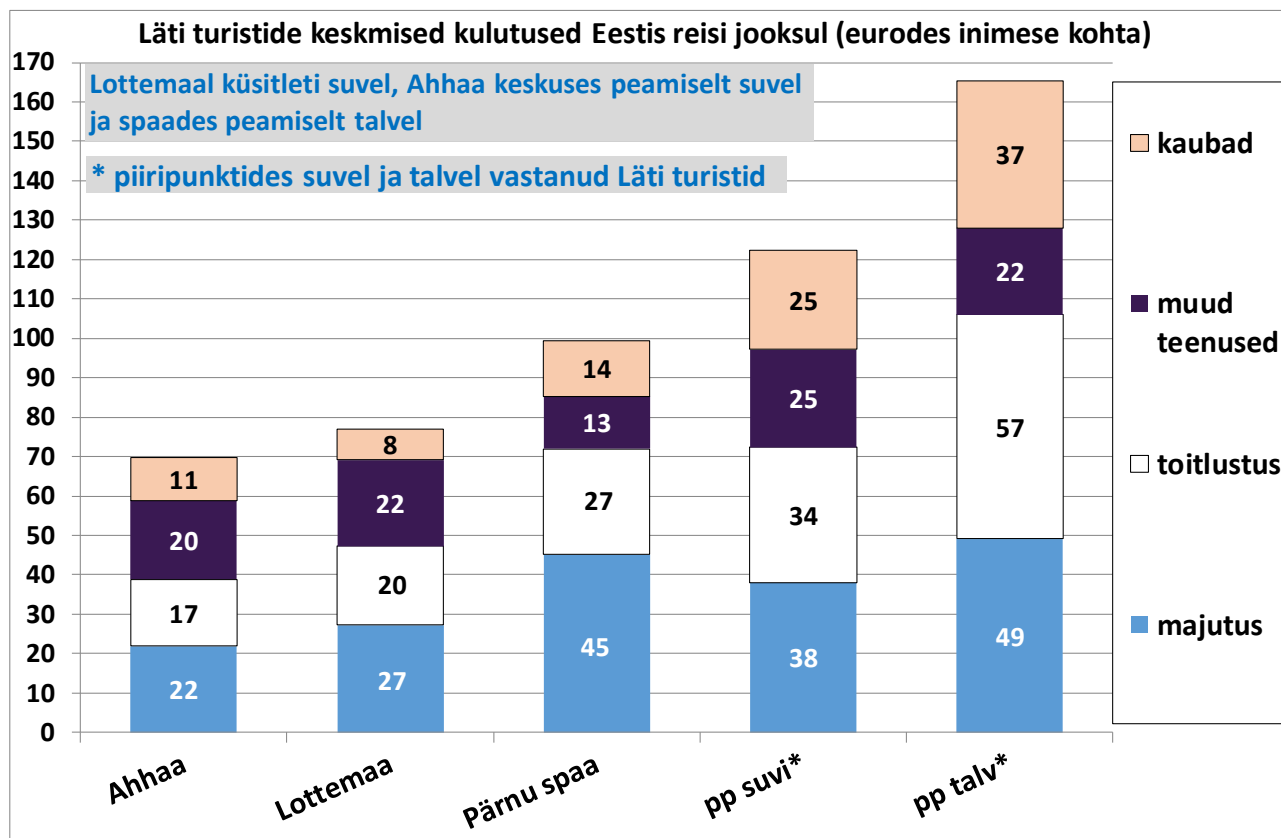
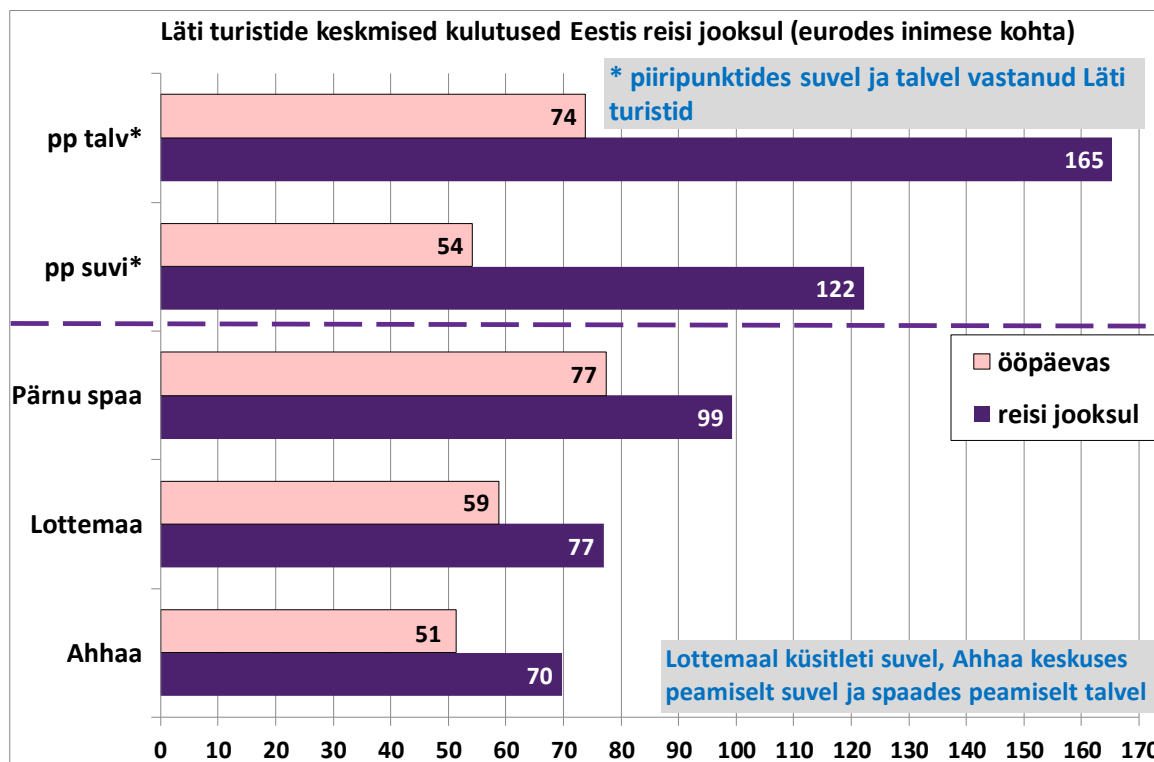
Talvel piiripunktides küsitletud Läti turistidest 46% viibis Eestis vaid ühe öö, 27% 2 ööd ja 13% 3 ööd. Samas oli talvel vastanute seas ka väike hulk pikalt viibinud tööreisijaid. **Suvel piiripunktides küsitletud** Läti turistidest viibis 1/3 Eestis ühe öö ja 1/3 kaks ööd, samas veerand veetis 3-7 ööd ja 6% viibis veel kauem. **Väljaspool piiripunkte** küsitletud viibisid enamasti Eestis lühemalt (Pärnu spaades ja Lottemaal vastanutest 3/4 ja Ahhaa keskuskes vastanutest 69% viibisid vaid ühe öö). Väljaspool piiripunkte vastanute puhul tuleb arvestada, et Eestis pikemalt viibivatel inimestel oli väiksem võimalus vastajate hulka sattuda, sest need, kes ei kavatsenud antud objektilt lahkudes veel samal päeval Eestist lahkuda, jäid küsitlusest välja. Lisaks tuleb Pärnu spaades vastanute puhul arvestada, et seal küsitleti peamiselt sügistalvisel etapil (madalhoojal võis vastajate reisikäitumine suvehooajast erineda).

KULUTUSED

TALVEL piiripunktides küsitletud Läti turistid kulutasid Eestis tarbitud kaupade ja teenuste eest reisi jooksul keskmiselt 165 eurot ja ööpäeva jooksul 74 eurot, **SUVEL** aga reisi kohta 122 eurot ja ööpäeva kohta 54 eurot. Kõrgemad kulutused talvel on seotud tööreisijate suurema osatähtsusega talvel vastanute seas. Võrreldes välisuristide keskmiste kulutustega on Läti turistide kulutused nii reisi kui ka ööpäeva kohta tunduvalt väiksemad (näiteks välisuristide keskmised kulutused ööpäeva kohta olid talvel 131 ja suvel 100 eurot). Läti turistid kulutasid üldiselt kõigile kululiikidele vähem kui välisuristid keskmiselt, vaid ajaveetmisele ja meelelahutusele (ekskursioonid, vaatamisväärsuste külastused, kultuuri- ja spordisündmused, sportimine jms.) kulutasid nad enam-vähem sama palju kui välisuristid keskmiselt. Kõige suurem erinevus Läti turistide ja välisuristide keskmiste kulutuste vahel ilmneb ostude puhul. Kui keskmiselt kulutasid välisuristid suvel ostudele 89 eurot ja talvel 132 eurot, siis Läti turistid kulutasid ostudele 3,5 korda vähem: suvel vaid 25 eurot ja talvel 37 eurot.

Kõik kulutused on näidatud inimese kohta, s.t. näiteks koos reisinud ja kulutanud pere kulutused on jagatud pereliikmete arvuga, sisaldades ka lapsi). Keskmise arvutamisel on arvesse võetud ka need, kes üldse ei kulutanud (s.t. kelle kulutus oli 0 eurot). Tuleb aga silmas pidada, et siin esitatud kulutused ei sisalda reisipaketti kasutanute puhul reisipaketi maksumust, kuna sellest ei saa eristada ainult Eestis tehtud kulutusi. Reisipaketti kasutas Läti turistidest vaid väga väike osa – talvel 7% ja suvel 5%. Samuti ei sisalda siin esitatud tööreisijate kulutused kõiki tööandja makstud kulutusi (mida vastaja ise ei maksnud ja seetõttu ka ei teadnud).

Väljaspool piiripunkte vastanute kulutused reisi kohta olid väiksemad kui piiriületuskohtades vastanutel, kuid siin tuleb kindlasti arvesse võtta, et andmed ei ole täpselt võrreldavad, kuna väljaspool piiripunkte küsitlemise hetkeks ei olnud nende reis veel lõppenud. Seega pole teada, kas ja kui palju nad veel pärast küsitlemist võisid Eestis kulutada. Üks põhjus, miks nende kulutused reisi kohta olid väiksemad, on ilmselt ka see, et väljaspool piiripunkte vastanud viibisid enamasti Eestis lühemalt (1-2 ööd). Samas nende kulutused ühe ööpäeva kohta on sarnases suurusjärgus, kui samal perioodil piiripunktides vastanud Läti turistidel. **Pärnu spaades** (enamasti talvel) vastanud kulutasid ööpäeva kohta sama palju (77 eurot) kui talvel piiriületuskohtades vastanud (74 eurot). **Ahhaa keskus**es ja **Lottemaal** (enamasti suvel vastanud) kulutasid ööpäeva kohta enam-vähem sama palju suvel piiriületuskohtades vastanud – Ahhaa keskuskes vastanud 51 ja Lottemaal vastanud 59 eurot ööpäeva kohta.



Joonisel on esitatud ka kulutuste võrdlus liikide kaupa, kuid siin tuleb arvestada eespool öeldut: väljaspool piiripunkte vastanud võisid teha kulutusi veel pärast küsitlemist ja nende reisirid olid muude Läti turistidega võrreldes lühemad (mis võis tuleneda sellest, et vastata said vaid samal päeval lahkuda kavatsevad inimesed). Liikide lõikes kulutasid **Pärnu spaades** vastanud majutusele 45 eurot ehk peaaegu sama palju kui talvel piiripunktides vastanud Läti turistid (kes kulutasid 49 eurot). Kõigile muudele liikidele aga kulutasid nad vähem. **Ahhaa keskus** ja **Lottemaal** vastanud kulutasid piiripunktides vastanud Läti turistidega võrreldes vähem nii majutusele, toitlustusele kui ka ostudele, samas suhteliselt sarnases suurusjärgus muudele teenustele (peamiselt kohalik transport ja ajaveetmisvõimalused).

REISIKORRALDUS JA EESTI KOMBINEERIMINE TEISTE RIIKIDE KÜLASTUSEGA

Valdav osa Läti turistidest reisifirmade teenuseid ei kasutanud, kusjuures väljaspool piiripunktide küsitletud kasutasid reisifirmasid mõnevõrra vähemgi kui piiripunktides vastanud. Lottemaal vastanutest reisis reisifirma vahendusega 98%, Ahhaa keskus 95% ja Pärnu spaades 94%. Suvel piiripunktides vastanutest reisis reisifirma vahendusega 90%, talvel aga 82%. Selline tulemus on seletatav tööreisijate suure osatähtsusega talvel: tööreisijatest 20% kasutas reisifirma üksikteenuseid, 3/4 reisis omal käel ja mõni protsent ei teadnud, kuidas nende reis oli korraldatud. Seevastu puhkusereisijatest reisis omal käel 95%.

Reisikorraldus (% vastanutest)	Ahhaa	Lottemaa	Pärnu spaa	pp suvi*	pp talv*
Pakettreis	3	0	4	5	7
Kasutas reisifirma üksikteenuseid	2	2	2	2	10
Reisis reisifirma vahendusega	95	98	94	90	82
Ei tea	0	0	0	3	1
Kokku	100	100	100	100	100

Talvel piiripunktides küsitletud Läti turistidest käis lisaks Eestile sama reisi jooksul ka teistes riikides 12%, **suvel** 19%. Enamasti käisid nad lisaks Soomes (talvel 8% ja suvel 15%), mõni protsent ka muudes riikides. **Ahhaa keskus** ja **Lottemaal** vastanutest käis lisaks Eestile muudes riikides 2%, Pärnu spaades vastanutest aga mitte keegi.

	Käis teistes riikides	Käis Soomes	Käis Rootsis	Käis Leedus	Käis Venemaal	Käis mujal
pp suvi	19	15	0,7	0,8	2,6	2,9
pp talv	12	8	2,4	1,7	1,4	0

EESTIS KÜLASTATUD KOHAD

Talvel piiripunktides küsitletud Läti turistidest käis 76% Tallinnas, 23% Pärnus, 15% Valgas ja 10% Tartus. **Suvel piiripunktides küsitletud** Läti turistidest käis 45% Tallinnas, 36% Tartus, 35% Pärnus, 22% Valgas, 13% Saaremaal ja 10% Võrus. Tallinna külastati talvel suvega võrreldes märgatavalt rohkem seetõttu, et talvel moodustavad suure osa Läti turistidest tööreisijaid. Kui puhkusereisijad külastasid Pärnut ja Tartut veidi rohkem kui Tallinna, siis tööreisijaist käis Tallinnas 86%. Külastatud sihtkohaks ei loetud kohti, kus peatuti vaid läbisõidul (nt. bensiinijaamas), teisele transpordivahendile ümberistumiseks (nt sadamas laevale minekuks) või piiriületuseks.

% vastanutest, kes Eestis antud kohta külastas

	Ahhaa	Lottemaa	Pärnu spaa	pp suvi	pp talv
Tallinn	16	10	1,4	45	76
Tartu	100	26	0,7	36	10
Pärnu	27	84	100	35	23
Valga	9	2	0	22	15
Saaremaa	6	4	0,7	13	0
Võru	2	0	0	10	0
Narva	4	2	0	4	5
Rakvere	4	0	0	2	0
Haapsalu	1,4	0	0,7	2	0,7

Ahhaa keskus vastanutest 27% käis lisaks Tartule Pärnus, 16% Tallinnas, 9% Valgas ja 6% Saaremaal. **Lottemaal** vastanutest 84% käis Pärnus, 26% Tartus, 10% Tallinnas ja 4% Saaremaal. **Pärnu spaades**

vastanud aga piirdusid enamasti vaid Pärnu külastusega. Pärnu spaades vastanute puhul tuleb arvestada, et seal küsitleti peamiselt sügistalvisel etapil (madalhooajal võis vastajate reisikäitumine suvehooajast erineda). Lisaks tuleb väljaspool piiripunkte vastanute puhul arvestada, et need, kes ei kavatsenud antud objektilt lahkudes veel samal päeval Eestist lahkuda, jäid küsitlusest välja – selle tõttu aga võisid tõenäolisemalt välja jääda just Eestis pikemalt viibinud ja reisi jooksul rohkem kohti külastanud Läti turistid.

Reisi peamiseks sihtkohaks nimetas **talvel piiripunktides küsitletud** Läti turistidest 70% Tallinna, 13% Pärnut ja 6% Tartut. **Suvel** vastanutest nimetas oma peamiseks sihtkohaks Tallinna 37%, Tartut 17%, Pärnut 14% ja Saaremaad 11%. See tähendab, et suurem osa suvel Tallinnas või Saaremaal käinutest nimetas neid sihtkohti oma reisi peamiseks sihtkohaks. Seevastu Tartus käinutest nimetas Tartut oma peamiseks sihtkohaks alla poole ja Pärnus käinutest nimetas Pärnut oma peamiseks sihtkohaks 40%.

Pärnu spaades vastanutest nimetas Pärnut reisi peamiseks sihtkohaks 99%. **Ahhaa keskuses** vastanutest nimetas Tartut oma peamiseks sihtkohaks 72%, Pärnut 10% ja Tallinna 6%. **Lottemaal** vastanutest ligi veerand nimetas peamiseks sihtkohaks Lottemaad / Tahkuranna valda, 52% Pärnut ja 20% Tartut.

Reisi peamine sihtkoht (% vastanutest)

	Ahhaa	Lottemaa	Pärnu spaa	pp suvi	pp talv
Tallinn	6	2	0	37	70
Tartu	72	20	0	17	6
Pärnu	10	52	99	14	13
Saaremaa	3	2	0	11	0
Valga	0,7	0	0	6	3
Haapsalu	0,4	0	0,7	1	1
Muud kohad	8	24 (peam. Lottemaa)	0,7	14	8
Kokku	100	100	100	100	100

MAJUTUSKOHAD

Talvel piiripunktides küsitletud Läti turistidest 75% ööbis reisi jooksul tasulises majutusettevõttes (hotell, külalistemaja, hostel jm.), 3% tasu eest üüritud elamispinnal (tuba, korter, maja, suvila), 17% tasuta majutuses (nt. tuttavate juures, telgis) ja 4% isiklikul või töandja elamispinnal. **Suvel** vastanute eelistused olid suhteliselt sarnased, kuigi talvel vastanutega võrreldes kasutasid nad veidi vähem majutusettevõtteid (71%) ja mõnevõrra rohkem üüritud elamispindu (12%). Suvel vastanutest 4% kasutas reisi jooksul mitut erinevat tüüpi majutuskohta. **Ahhaa keskuses** vastanutest ööbis tasulises majutusettevõttes 80% ja **Lottemaal** vastanutest koguni 90% (ehk tunduvalt rohkem kui suvel piiripunktides küsitletud Läti turistid). Suhteliselt palju kasutasid nad ka üüritud elamispinda, samas tasuta majutuse kasutajaid nende seas peaaegu polnudki.

% vastanutest, kes antud liiki kasutas:	Ahhaa	Lottemaa	Pärnu spaa	pp suvi	pp talv
Tasuline majutusettevõtte	80	90	100	71	75
Portaali Airbnb kaudu bron. elamispind	1	0	0	3	2
Muude kanalite kaudu üüritud elamispind	12	8	0	9	1
Tasuta majutus (tuttavate juures, telkimine)	2	0	0	15	17
Isiklik või töandja elamispind	8	2	0	6	4
Kokku (summa ületab 100%, kui reisil kasutati mitut liiki)	104	100	100	104	100

TEGEVUSED EESTIS

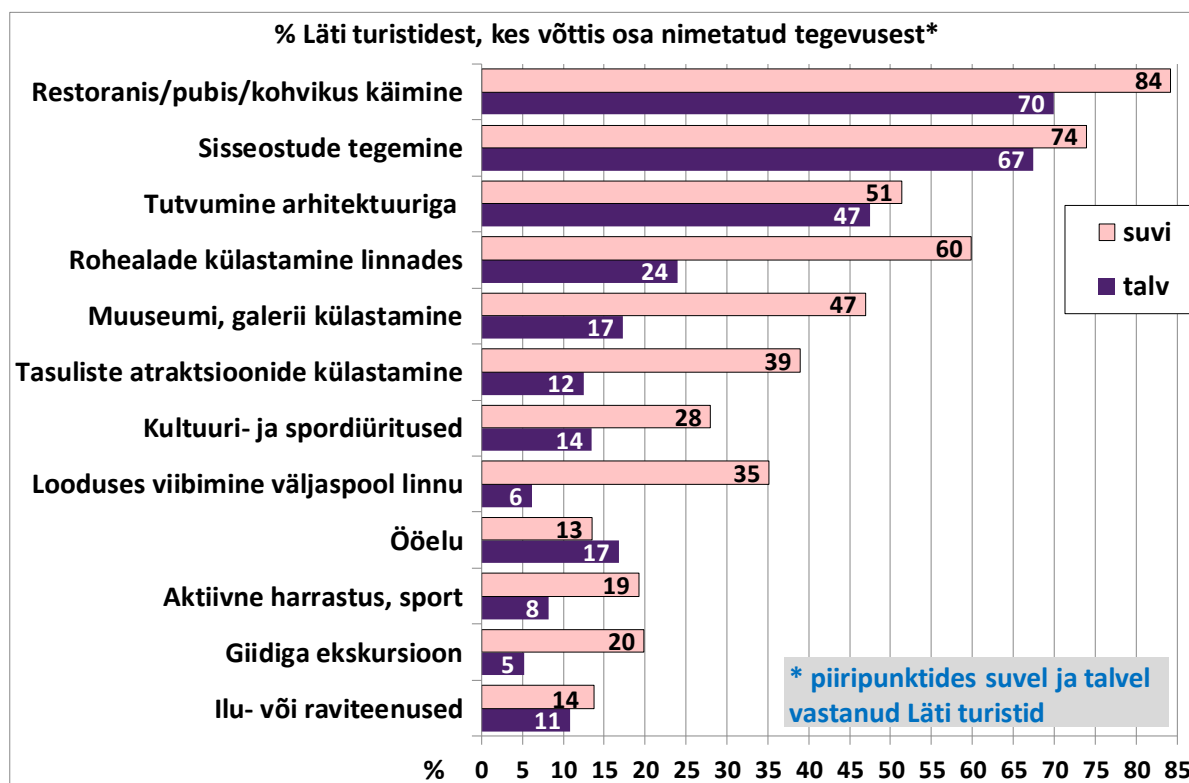
Talvel piiripunktides küsitletud Läti turistidest 70% käis restoranis, pubis või kohvikus, 67% tegi sisseoste, 47% tutvus arhitektuuriga, 24% käis rohealadel linnades, 17% käis muuseumis või näitusel ja 17% nautis ööelu. **Suvel piiripunktides küsitletud** Läti turistidest 84% käis restoranis, pubis või kohvikus, 74% tegi sisseoste, 60% käis rohealadel linnades, 51% tutvus arhitektuuriga, 47% käis muuseumis, 39% külastas tasulisi atraktsioone, 35% käis looduses väljaspool linnu ja 28% kultuuri- või spordiüritustel (pealtvaataja või osalejana).

Väljaspool piiripunkte vastanute puhul tuleb silmas pidada, et nende reis ei olnud küsitlemise hetkeks veel lõppenud – seega võisid nad veel peale küsitlemist osa võtta tegevustest, mida nad küsitlemisel ei maininud. **Ahhaa keskuses** vastanutest 94% käis restoranis / kohvikus, 87% tutvus arhitektuuriga, 85% tegi sisseoste ja 82% käis rohealadel linnades. **Lottemaal** vastanutest 92% käis restoranis / kohvikus, 72% tegi sisseoste, 56% käis rohealadel linnades, 50% käis looduses väljaspool linnu, 50% tutvus arhitektuuriga ja 49% tegeles

aktiivsete harrastustega. **Pärnu spaades** vastuist 90% käis restoranis / kohvikus, 62% tegi sisseoste, 44% tutvus arhitektuuriga ja 39% kasutas ilu- või raviteenuseid.

% vastanutest, kes tegevusest osa võttis:	Ahhaa	Lottemaa	Pärnu spaa	pp suvi	pp talv
Restoranis/pubis/kohvikus käimine	94	92	90	84	70
Sisseostude tegemine	85	72	62	74	67
Tutvumine arhitektuuriga	87	50	44	51	47
Rohealade külastamine linnades	82	56	28	60	24
Tasuliste atraktsioonide külastamine	39*	100	11	39	12
Muuseumi, galerii külastamine	93*	22	5	47	17
Looduses viibimine väljaspool linnu	30	50	5	35	6
Kultuuri- ja spordiüritused	28	20	3	28	14
Ilu- või raviteenused	14	12	39	14	11
Aktiivne harrastus, sport	10	49	2	19	8
Ööelu	5	4	5	13	17
Giidiga ekskursioon	5	2	0	20	5

* Tasuliste atraktsioonidena peeti ankeedis silmas lastele (kuid ka mitte ainult lastele) huvipakkuvaid atraktsioone, kus rõhk on pigem aktiivsel osalusel või elamusel, mitte passiivsel näituse vaatamisel. Samas ilmneb vastustest, et suurem osa Ahha keskuses vastanutest liigitas selle külastamise pigem muuseumi alla, väiksem osa aga tasulise atraktsiooni alla.



MOTIVATSIOON EESTISSE PUHKUSEREISILE TULEKUKS

2016.a. uuringus küsiti puhkuseturistidelt, milline tegevus oli neile peamine põhjus Eestisse puhkusereisile tulekuks. Valida sai tegevuste hulgast, mis on esitatud järgnevatel joonistel. NB! Kuigi eelmistel lehekülgedel olid reisitegevuste hulgas ka sisseostude tegemine ja restoranides / kohvikutes käimine, küsiti neid eraldi küsimuses, seetõttu ei saanud neid peamise põhjusena valida.

Kuna küsimus esitati ainult 2016.a. uuringus ja ainult puhkuseturistidele, oli talvel andmete eraldi esitamiseks Läti puhkuseturistidest vastuist liiga vähe. **Suvel piiripunktides vastanud** Läti puhkuseturistidest 1/3 nimetas peamise põhjusena tasuliste atraktsioonide külastamist ja 17% kultuuri- või spordiüritusi, 8% arhitektuuri ja 7% looduses viibimist. Selle tulemusega erinevad Läti turistid muudest välituristidest: kõigi muude peamiste sihtturgude puhkuseturistide seas oli enim neid, keda motiveeris Eestisse tulema arhitektuur.

Pärnu spaades vastanutest 35% nimetas reisi peamise põhjusena ilu- või raviteenuste kasutamist, 18% arhitektuuriga tutvumist ja 6% tasuliste atraktsioonide külastamist. Samas veerand ütles, et ükski küsitud tegevustest ei olnud reisi peamiseks põhjuseks. **Lottemaal** vastanutest nimetas Eestisse tuleku peamise põhjusena tasuliste atraktsioonide külastamist 54% ja arhitektuuriga tutvumist 19%. Samas koguni 27% ei osanud peamist põhjust esile tuua. **Ahhaa keskkuses** vastanutest 21% nimetas Eestisse tuleku peamise põhjusena muuseumi külastamist ja 19% tasuliste atraktsioonide külastamist (tõenäoliselt pidas suurem osa mõlemast grupist silmas Ahhaa keskust). 15% aga nimetas peamise põhjusena mõne kultuuri- või spordiürituse külastamist. Vastanud, kes ei osanud peamist põhjust esile tuua, valisid Eesti oma sihtkohaks ilmselt sooviga tegeleda mitmete erinevate ajaveetmisvõimalustega, kuid ükski neist ei tundunud neile teistest olulisem.

Mis oli peamine põhjus Eestisse reisimiseks? (% vastanud puhkuseturistidest)

	Ahhaa	Lottemaa	Pärnu spaa	pp suvi
Tasuliste atraktsioonide külastamine	19	54	6	33
Kultuuri- ja spordiüritused	15	0	1	17
Tutvumine arhitektuuriga	5	19	18	8
Linnast väljas looduses viibimine	1	0	0	7
Giidiga ekskursioon	0	0	0	3
Ilu- või raviteenuste kasutamine	1	0	35	3
Muuseumi külastamine	21	0	0	3
Aktiivne harrastus	0	0	1	1
Linna rohealade külastamine	0	0	4	1
Õelu	0	0	0	0
Mitte ükski eelnevatest	20	0	24	8
Ei oska öelda	17	27	10	15

INFOALLIKAD

Talvel piiripunktides küsitlud Läti turistidest 62% sai reisimiseks vajalikku infot oma varasematelt reisidelt Eestisse, 20% Eestis elavatelt tuttavatelt, 9% sotsiaalmeediast, 8% broneerimissüsteemidest (nt booking.com) ja 8% kodulehelt www.visitestonia.com. **Suvel piiripunktides küsitlud** Läti turistidest 55% sai reisiinfot oma varasematelt reisidelt Eestisse, 30% Eestis elavatelt tuttavatelt, 24% broneerimissüsteemidest, 23% reisiblogidest või –foorumitest, 16% sotsiaalmeediast, 16% kodulehelt www.visitestonia.com ja 44% muudelt internetilehtedelt (eelkõige külastatava sihtkoha või atraktsiooni kodulehelt). Siin väärrib märkimist, et suvel reisivad Läti turistid kasutavad tunduvalt rohkem erinevat tüüpi internetikanaleid kui teistest riikidest suvel saabunud turistid. Eelkõige iseloomustab see just koos lastega reisivaid Läti turiste (koos lastega aga reisis suvel koguni 51% Läti turistidest). See on ilmselt seotud sellega, et koos lastega reisivad turistid planeerivad üldiselt oma reisi põhjalikumalt kui ilma lasteta reisivad inimesed.

Ahhaa keskkuses ja Lottemaal vastanutele oli kõige olulisem infoallikas internet – mainiti eelkõige külastatava sihtkoha või atraktsiooni kodulehte. **Ahhaa keskkuses** vastanutest 41% sai lisaks infot väljaspool Eestit elavatelt tuttavatelt, 35% eelmistelt reisidelt ja 26% kodulehelt www.visitestonia.com. **Lottemaal** vastanutest 44% sai lisaks infot eelmistelt reisidelt, 28% sotsiaalmeediast, 20% broneerimissüsteemidest, 18% Eestist elavatelt tuttavatelt ja 16% kodulehelt www.visitestonia.com. **Pärnu spaades** vastanutest 60% sai lisaks infot eelmistelt reisidelt, 22% broneerimissüsteemidest, 20% sotsiaalmeediast ja 17% väljaspool Eestit elavatelt tuttavatelt.

% vastanutest, kes kasutas nimetatud infoallikat:	Ahhaa	Lottemaa	Pärnu spaa	pp suvi	pp talv
Eelmised reisid Eestisse	35	44	60	55	62
Tuttavad Eestis	5	18	12	30	20
Tuttavad väljaspool Eestit	41	2	17	16	4
Reisibüroo või transpordifirma	5	2	1	4	4
Broneerimissüsteemid	2	20	22	24	8
Reisiblogid ja reisifoorumid	3	8	6	23	3
Sotsiaalmeedia	10	28	20	16	9
www.visitestonia.com	26	16	13	16	8
Muud internetilehed	68	53	44	44	22
Tasuta reklaambrošüürid	3	10	1	6	0
Tasulised reisiraamatud	0	0	0	0	0
Muud	1	6	1	2	7